

# Egernleddet

## Forslag til føring af fjernvarme over tag



3D illustration af boligskel.

### Føring af fjernvarmerør

Føring af fjernvarmerør til 1-2 boliger i dobbelthusene på Egernleddet. Det har været til hensigt at lave en løsning der skjuler fremtidige fjernvarmerørs føring til boligernes teknikrum, som er placeret midt i boligerne. Dette kan løses både teknisk og arkitektonisk ved at lave en udvendig skaktløsning op af facaden, hvorfra skakten føres igennem tagets udhæng, og ind over taget i en taginddækket kanal. I forhold til det arkitektoniske udtryk er ideen at kanalen over taget illustrerer en traditionel brandkam.

Skakten op af facaden kan opbygges i en bukket og lakeret stål/aluminiumsplade med spinkle flanger mod murværket, alternativt et mere skjult montagesystem.

Kanalen over taget kan opbygges i en tilsvarende bukket og stål/aluminiumsplade med flanger mod tagfladen, som sikre at inddækningen fastgøres ned i de underliggens spær, på hver side boligskellet. Kanalen på taget skal inddækkes med tagpap, og anbefales afsluttet på toppen, af en zinkinddækning for at sikre udtrykket. Både skakt og kanal skal afstives på indvendig side for at sikre stabil konstruktion.

Farvevalget kan tilpasses bygning og område. Dette kan være ved at vælge den i samme farve som vinduer eller skurer. Det vil give huset en ny fremtoning, og være med til at markerer skellet mellem boligerne.

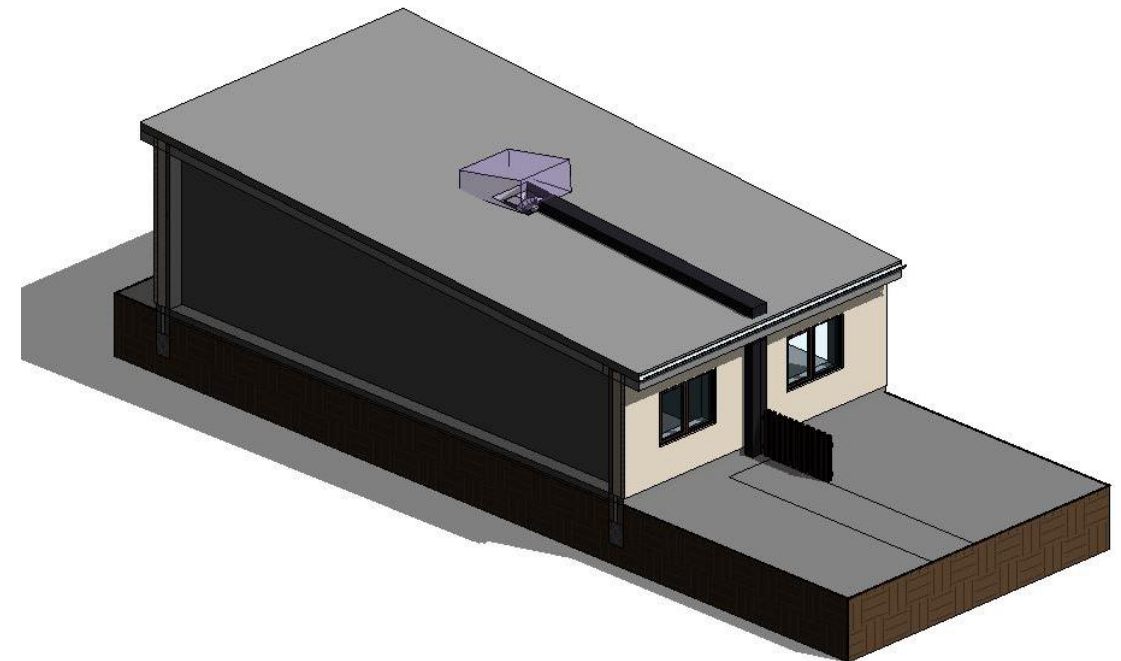
Der gøres særligt opmærksom på at der ved etablering af gennemføringer ned igennem taget, skal udvises stor påpasselighed i forhold til de øvrige gennemføringer, som alle er placeret i et lille område over boligernes teknikrum.

# Egernleddet

## Illustration af løsningsforslag



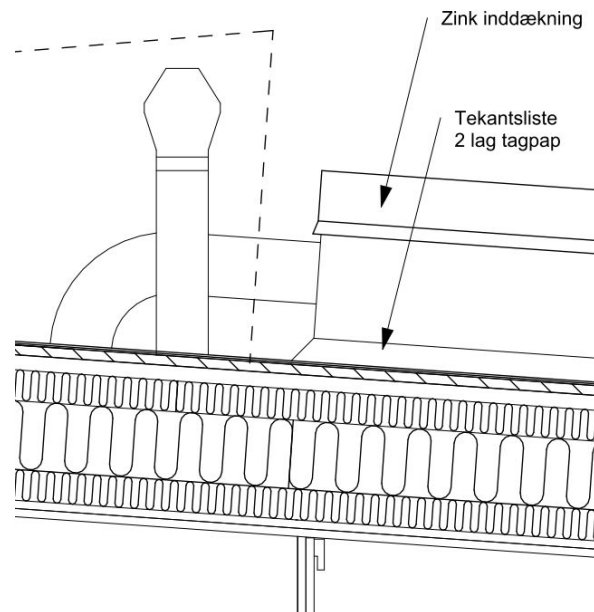
3D illustration af boligskel med skakt på væg og kanal over tag.



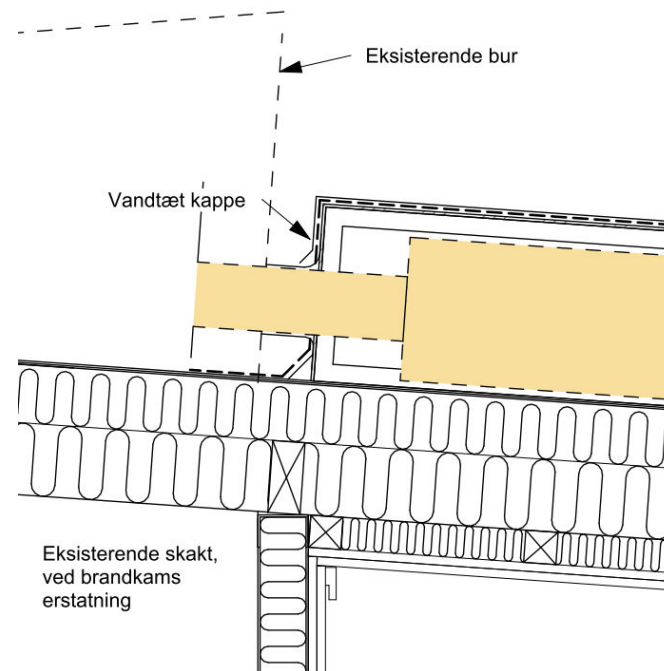
3D illustration af boligskel med skakt på væg og kanal over tag.

# Egernleddet

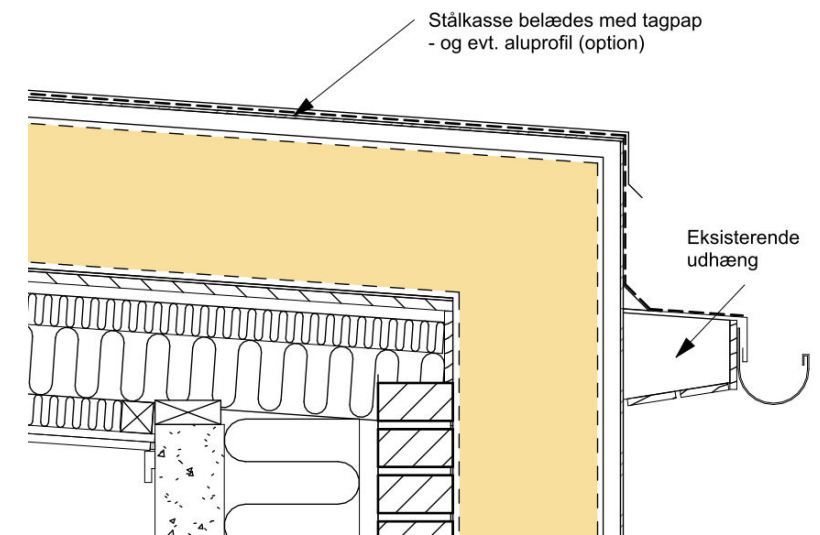
## Detaljer af Løsning



Kanal på tag ved taggennemføring.  
Taggennemføring er ikke retvisende.



Længdesnit i kanal på tag.  
Fjernvarmerøret reduceres til mindre isolerings- og kappediameter.



Skakt på facade, gennemføring igennem eksisterende tagudhæng og kanal på tag.  
Fjernvarmerørets bøjning afklares.

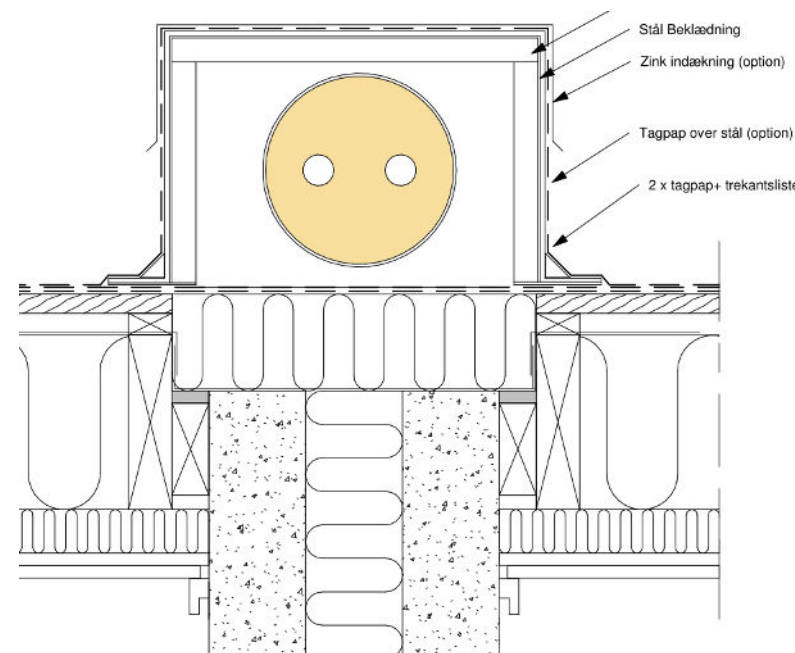
Bemærk at de rørtekniske løsninger er ikke behandlet i nærværende forslag, herunder anvisning af rørtyper og hvorledes der sker fordeling af rørene mellem de to boliger.

Endvidere placering af gennemføringer i forhold til øvrige installationer i tagfladen. Der skal sikres en tilstrækkelig respektafstand til øvrige gennemføringer i tag, således deres tæthed sikres.

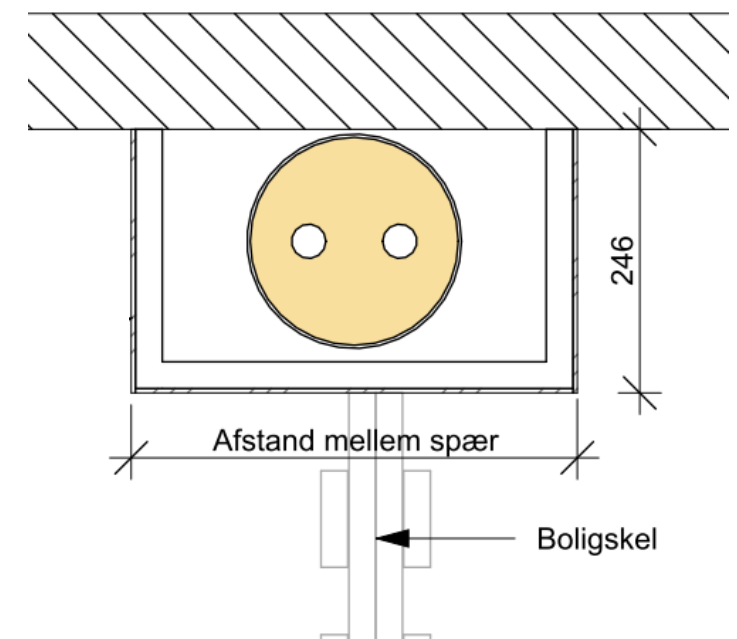
Hvor rør føres ind i skakt på facaden, skal sikres tætsluttende lukning, således skadedyr hindres adgang til skakt. Ligeledes hvor rør føres ud af kanal på tag, hvor der skal sikres tæthed for regnvand, samt skadedyr.

Beslag til fastgørelse af fjernvarmerør skal fastgøres i underliggende spær – der kan ikke fastgøres noget i isoleringen under tagpappen, i lejlighedskel.

Kanalen på taget skal forsynes med egnet og insketsikret spaltesystem som sikre en svag ventilering af luften.



Tværsnit i kanal på tag. Kanalkonstruktion skal fastgøres ned i underliggende spær, på hver side at lejlighedsskel. Fjernvarmerørets fastgørelse er ikke vist, men skal tilsvarende fastgøres ned i spærerne.



Tværsnit i skakt på facaden. skaktkonstruktion skal fastgøres i facaden, enten gennem flange eller ved skjult system. Fuges mod facade. Fjernvarmerørets fastgørelse er ikke vist, men skal tilsvarende fastgøres ned i facaden.